

1 Appearance

- Note: The function of GPRS or 3/4G (implemented with built-in SIM card slot) depends on the model of the device.
- ① AC Power
 - ② Fault
 - ③ Link
 - ④ Power On
 - ⑤ System Fault
 - ⑥ No Fault
 - ⑦ Panel is added to Hik-connect account
 - ⑧ Panel is not added to Hik-connect account
 - ⑨ Arm /Disarm
 - ⑩ Alarm
 - ⑪ Alarm Occurred
 - ⑫ Device Tampered
 - ⑬ No Alarm
 - ⑭ SIM Card Slot
 - ⑮ Tamper Spring
 - ⑯ Reset Button
 - ⑰ AP&STA Switch
 - ⑱ Battery Connector
 - ⑲ Network Interface
 - ⑳ Power Interface

Note: Remove the rear cover, and some of the components and interfaces are on the rear panel.

2 Installation

- Loosen the screw on the rear cover. Slide down the rear cover and remove it from the control panel.
- Insert a SIM card into the SIM card slot.
- Connect the battery to the control panel.
- Connect the power adapter to the control panel and a power outlet. The power indicator turns green about 30s later, which means that the device is powered on.

Note: The condition of no SIM card, no battery, AC power off, or network disconnected, will cause Control Panel Fault. 5. Connect the Ethernet cable to an internet outlet. While the device is added to a Hik-Connect account, the link indicator turns green.

- Secure the rear cover in the installation position with the supplied screws. Attach the control panel on the rear cover, and tighten the rear cover screw to complete the installation.

★ Side Opening
If you need to route the cable through the bottom of the panel, remove the sheet of the side opening.

★ TAMPER Screw
It is compulsory to secure the TAMPER screw.

3 Set Up

Set up via APP

- Log into the App Store or Google Play and input Hik-Connect to search and install the mobile client.
- Log into the APP with Hi-Connect account.
- Tap Add Device. Scan the device QR code on the rear panel (on the label).
- Tap Connect to a Network. Select Wireless Connection (AP) as the connection mode.
- Push the AP/STA mode switch to the AP position, tap Confirm.
- Tap Connect to Wi-Fi on the prompt-up window. Select and connect to a stable Wi-Fi, and click Next.
- Create a password to activate the device.
- Push the AP/STA mode switch to the STA position.

Note: You need to enter the Verification Code (on the device label which is pasted on the rear panel) before activation if you add the device by entering the device serial No.(SN).

Set up via Web Client

- Log into the Web Client
- Default IP Address when using mobile browser in the AP mode: 192.168.8.1. The device must be in the AP mode.
 - Default IP Address when connecting the network cable with computer directly: 192.0.0.64
- Input the device IP address in the address bar of the web browser. Create a password to activate the device and log into the web client.

- Add a Camera for the Zone
- Click System-Network Camera, and you can add two cameras for the control panel.
 - Click Wireless Device-Zone, select a zone, click the Settings icon, and select a camera to link with the zone.
- You can also link a camera with the zone via APP, refer to the Wireless Security Control Panel User Manual for details.

Configure Video-Push
You can view the alarm video via APP and email. For detailed settings, refer to Security Control Panel User Manual.

Set up via 4200 Client

- Download and install the iVMS-4200 client.
 - Enter Device Management page, select the device in the Online Device List, click Edit Network Settings, change the port as 80, and click Add to Client.
- Note: You should activate the device for the first usage.
- ★ For multi-language switch, refer to Security Control Panel User Manual (scan the QR code) for details.

4 Function Button Operation

Note: Add card or keyfob via the web client before adding peripheral device for clearing tampering alarm.

Add Peripheral Device

While the control panel is not in the configuration mode, press the function button on the side of the control panel once and trigger a peripheral device.

Note: Keyfobs cannot be added by function button operation.

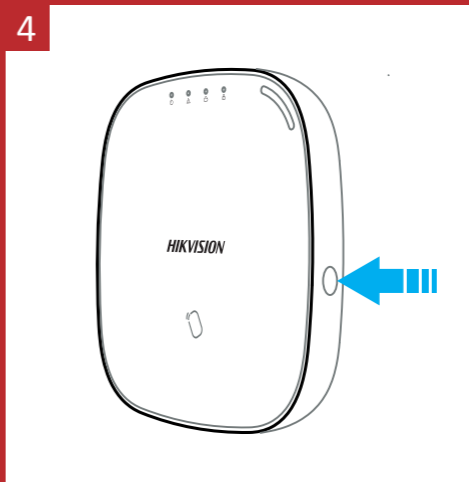
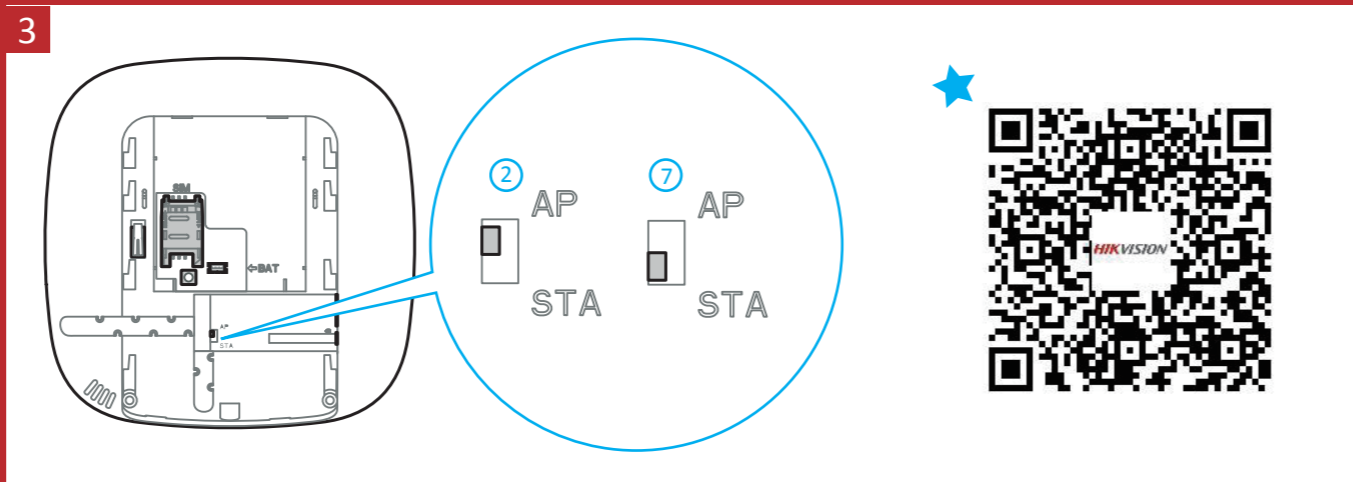
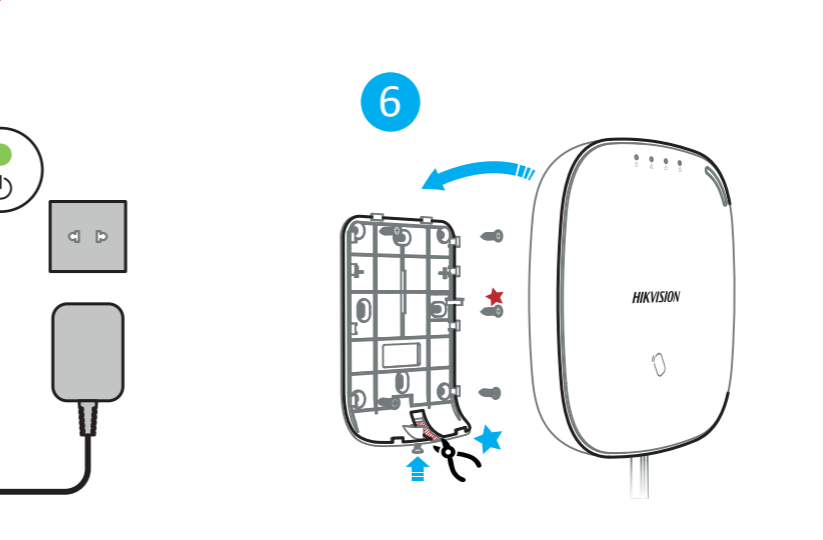
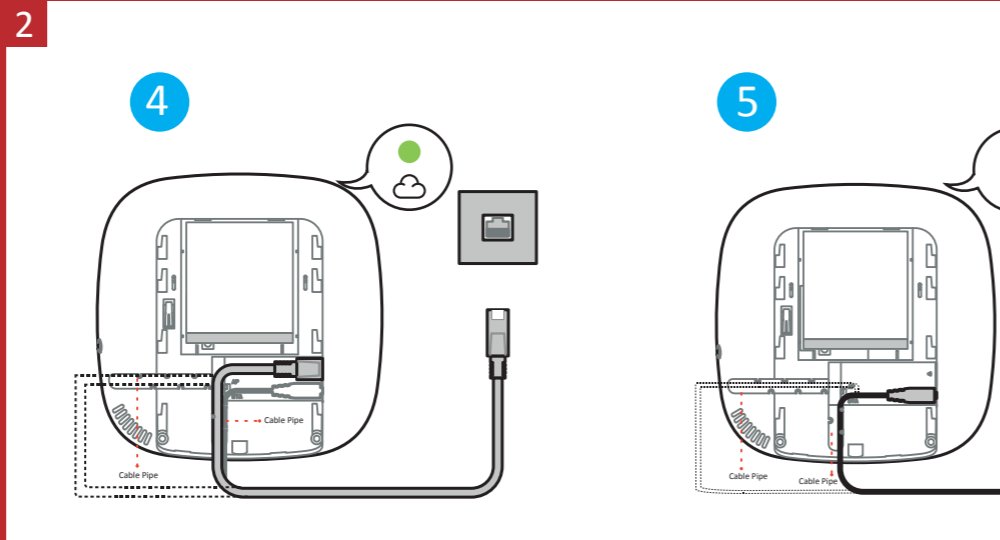
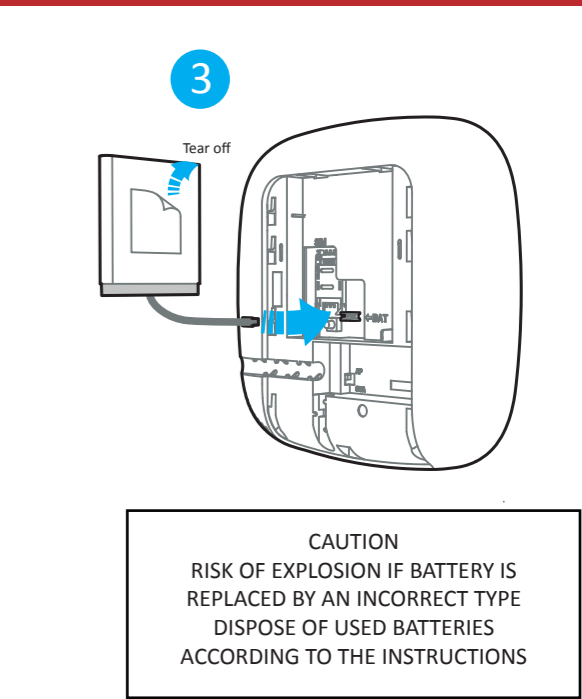
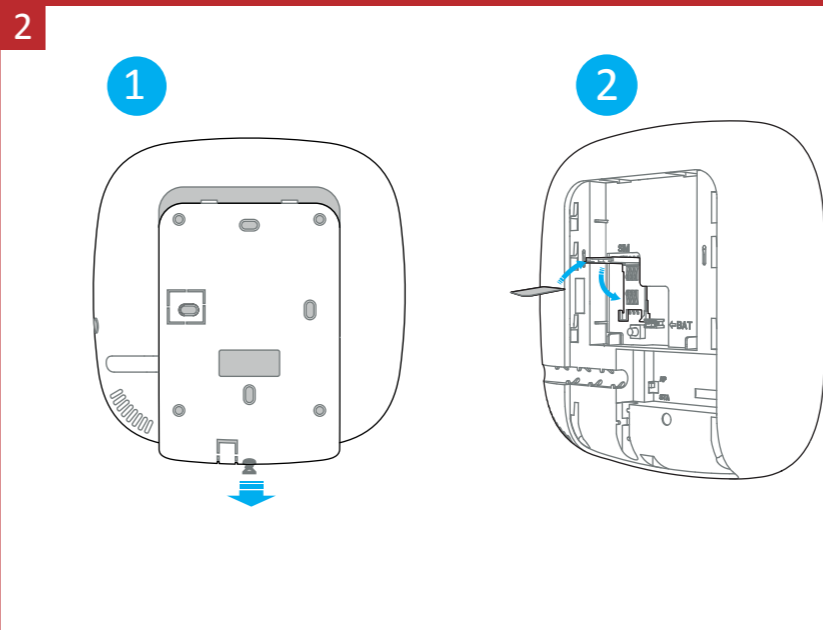
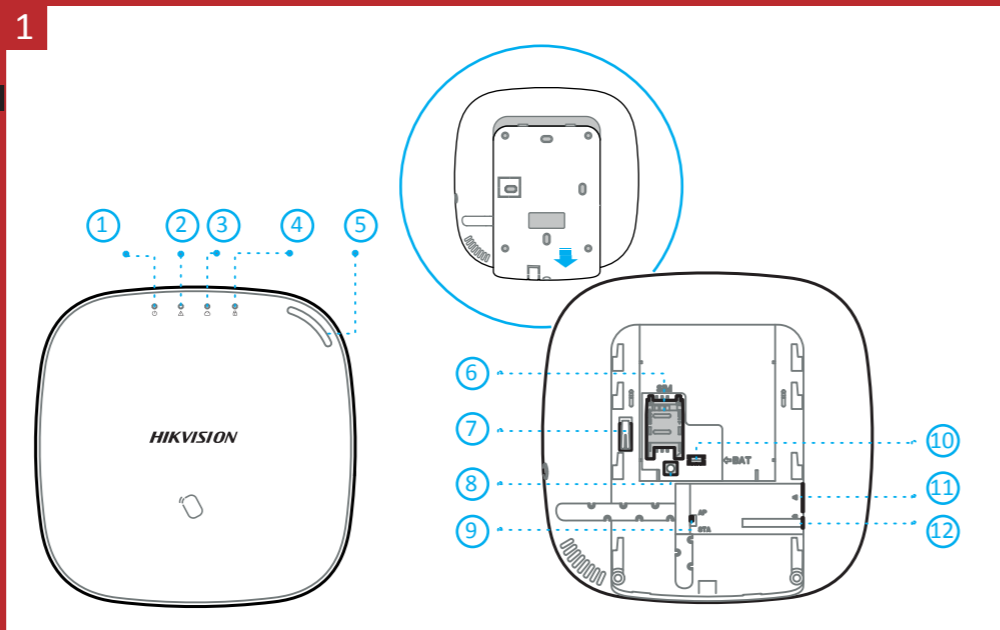
Check RF Signal

While the control panel is not in the configuration mode, double press the function button, and you can check the RF signal strength on the peripheral device.

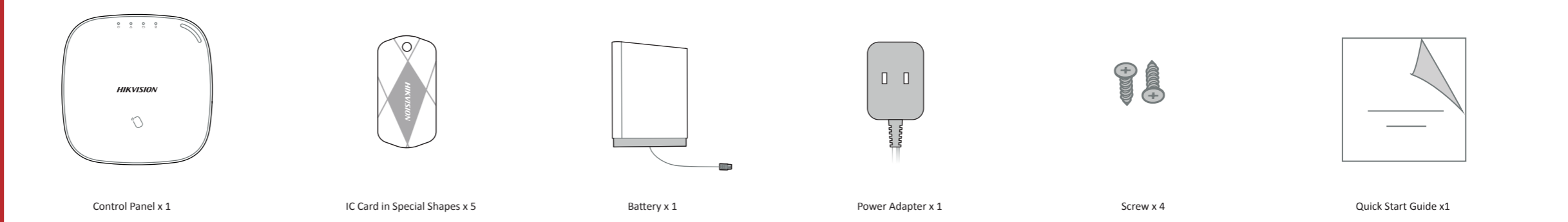
Specification

Wireless Device Connection	Alarm Input	32
	Alarm Output	32
	Siren	2
Interaction	Keyfob	8
	Partition	1
RF	Audio Output	1, 1.5W
	RF Frequency	868MHz
	RF Modulation	2FSK
	RF Distance	800m (Open Area)
Wired Network	Ethernet	10M/100M Self-adaptive
Cellular Network	GPRS, 3/4G	Supports report push-notification to ARC & Cloud, text notification via SMS, and audio notification via phone call
	Standard	802.11b/g/n
Wi-Fi	Encryption	Supported
	Channel	2.4G
	Application & Protocol	iVMS-4200, and mobile APP
User	Protocol	SIA - Contact ID
	IC Card	12
Others	User	13 (1 Installer, 1 Administrator, and 11 General User)
	Power	5 VDC, 10W
	Consumption (without HDD)	<5.6W
	Operation Temperature	-10°C to 55°C
	Operation Humidity	10% to 90%
	Shell Material	PC+ABS
Dimension(WxHxD)	155 x155x35mm	

Recommended Power Adapter
Manufacture: Shenzhen HONOR Electronic Co., Ltd
Model: ADS-12B-06 05010E
Input rating: 100-240V~50/60Hz Max. 0.3A
Output rating: 5V 2.0A



Components



Product Information

COPYRIGHT ©2018 Hangzhou Hikvision Digital Technology Co., Ltd. ALL RIGHTS RESERVED.
Any and all information, including, among others, wordings, pictures, graphs are the properties of Hangzhou Hikvision Digital Technology Co., Ltd. or its subsidiaries (hereinafter referred to be "Hikvision"). This user manual (hereinafter referred to be "the Manual") cannot be reproduced, changed, translated, or distributed, partially or wholly, by any means, without the prior written permission of Hikvision. Unless otherwise stipulated, Hikvision does not make any warranties, guarantees or representations, express or implied, regarding to the Manual.

About this Manual
This Manual is applicable to the Axiom Security Control Panel Kit. The Manual includes instructions for using and managing the product. Pictures, charts, images and all other information hereinafter are for description and explanation only. The information contained in the Manual is subject to change, without notice, due to firmware updates or other reasons. Please find the latest version in the company website (<http://overseas.hikvision.com/en/>). Please use this user manual under the guidance of professionals.

HIKVISION Trademarks Acknowledgement and other Hikvision's trademarks and logos are the properties of Hikvision in various jurisdictions. Other trademarks and logos mentioned below are the properties of their respective owners.

CE This product and - if applicable - the supplied accessories too are marked with "CE" and comply therefore with the applicable harmonized European standards listed under the RE Directive 2014/53/EU, the EMC Directive 2014/30/EU, the LVD Directive 2014/35/EU, the RoHS Directive 2011/65/EU

2012/19/EU (WEEE directive): Products marked with this symbol cannot be disposed of as unsorted municipal waste in the European Union. For proper recycling, return this product to your local supplier upon the purchase of equivalent new equipment, or dispose of it at designated collection points. For more information see: www.recyclethis.info

2006/66/EC (battery directive): This product contains a battery that cannot be disposed of as unsorted municipal waste in the European Union. See the product documentation for specific battery information. The battery is marked with this symbol, which may include lettering to indicate cadmium (Cd), lead (Pb), or mercury (Hg). For proper recycling, return the battery to your supplier or to a designated collection point. For more information see: www.recycle-this.info

Références du schéma

1 Apparence

Remarque : la fonction GPRS ou 3/4G (activée via la fente pour carte SIM intégrée) dépend du modèle d'appareil.

- | | | | | | |
|---|---|---|---|--|--|
| 1 Alimentation secteur | 2 Allumer | 3 Armer/ Désarmer | 4 Armé | 5 Désarmé | 6 Logement de carte SIM |
| 7 Panne | 8 Mise hors tension | 9 Resson anti-sabotage | 10 Panne du système | 11 Alarme | 12 Alarme déclenché |
| 13 Liaison | 14 Le panneau a été ajouté au compte Hik-Connect | 15 Le panneau n'a pas été ajouté au compte Hik-Connect | 16 Aucune panne | 17 Dispositif saboté | 18 Aucune alarme |
| | 19 Commutateur AP/STA | 20 Bouton de réinitialisation | 21 Commutateur AP/STA | 22 Interface réseau | 23 Connecteur de batterie |
| | 24 Port d'alimentation | 25 Interface de rede | 26 Entrée de alimentation | 27 Mola anti-ivolação | 28 Botão Redefinir |
| | 29 Falha | 30 Falha no sistema | 31 Sem falhas | 32 Alarme | 33 Interruptor AP e STA |
| | 34 Conexão | 35 O painel foi adicionado à conta Hik-Connect | 36 O painel não foi adicionado à conta Hik-Connect | 37 Não há alarmes | 38 Conector da bateria |
| | 39 Conexão | 40 Pannello aggiunto all'account Hik-Connect | 41 Pannello non aggiunto all'account Hik-Connect | 42 Nenhum alarme | 43 Conector de rede |
| | 44 Conexão | 45 Pannello aggiunto all'account Hik-Connect | 46 Pannello non aggiunto all'account Hik-Connect | 47 Nenhum alarme | 48 Entrada de alimentação |

Remarque : retirez le capot arrière, car des composants et des interfaces sont situés sur le capot arrière.

2 Installation

- Desserrez la vis du capot arrière. Faites glisser le capot arrière et retirez-le du panneau de commandes
- Insérez une carte SIM dans la fente dédiée.
- Connectez la batterie au panneau de commandes.
- Connectez l'adaptateur d'alimentation au panneau de commandes et à une prise électrique. Le voyant devient vert au bout d'environ 30 s, ce qui signifie que le dispositif est sous tension.

Remarque : lorsque le panneau de commandes est dépourvu de carte SIM, de batterie, n'est pas connecté à l'alimentation secteur ou au réseau, il connaît un dysfonctionnement.

- Connectez le câble Ethernet à une prise Internet. Quand le dispositif est ajouté à un compte Hik-Connect, l'indicateur de liaison devient vert.
- Fixez le capot arrière dans la position d'installation avec les vis fournies. Montez le panneau de commandes sur le capot arrière et serrez la vis du capot arrière pour terminer l'installation.

3 Ouverture latérale

Si vous devez acheminer le câble par le bas du capot, retirez la plaque de l'ouverture latérale.

4 Vis SABOTAGE

Vous devez absolument fixer la vis SABOTAGE.

3 Configuration

Configuration via l'application

- Connectez-vous à la boutique d'applications « App Store » ou « Google Play » et saisissez « Hik-Connect » pour rechercher et installer le client mobile.
- Connectez-vous à l'application via votre compte Hi-Connect.
- Touchez « Ajouter un dispositif ». Scannez le code QR du dispositif figurant sur l'étiquette collée sur le panneau arrière.
- Touchez « Connexion au réseau ». Sélectionnez « Connexion sans fil (AP) » comme mode de connexion.
- Placez le commutateur de mode AP/STA sur la position AP et touchez « Confirmer ».
- Touchez « Connexion Wi-Fi » dans la fenêtre qui s'affiche. Sélectionnez un réseau Wi-Fi stable auquel vous connecter et cliquez sur « Suivant ».
- Créez un mot de passe pour activer le dispositif.
- Placez le commutateur de mode AP/STA sur la position STA.

Remarque : vous devez saisir le code de vérification (figurant sur l'étiquette du dispositif collée sur le panneau arrière) avant l'activation si vous ajoutez le dispositif en entrant son numéro de série (NS).

Configuration avec le client Web

Connexion au client Web

- Adresse IP par défaut en cas d'utilisation d'un navigateur mobile en mode AP : 192.168.8.1. Le dispositif doit être en mode AP.
- Adresse IP par défaut en cas de connexion directe du câble réseau à l'ordinateur : 192.0.0.64. Saisissez l'adresse IP du dispositif dans la barre d'adresse du navigateur Web.

Créez un mot de passe pour activer le dispositif et vous connecter au client Web.

Ajust d'une caméra pour la zone

- Cliquez sur « Système - Caméra réseau » pour pouvoir ajouter deux caméras au panneau de commandes.
- Cliquez sur « Dispositif sans fil-Zone », sélectionnez une zone, cliquez sur l'icône « Réglages » et sélectionnez une caméra à associer à la zone.

Vous pouvez également associer une caméra à la zone via l'application. Pour en savoir plus, consultez le manuel d'utilisation du panneau de commandes de sécurité sans fil.

Configuration de la notification push vidéo (Video-Push)

Vous pouvez visionner la vidéo de l'alarme via l'application et l'e-mail. Pour une configuration détaillée, reportez-vous au manuel d'utilisation du panneau de commandes de sécurité.

Configuration avec le client IVMS-4200

- Téléchargez et installez le client IVMS-4200.

Remarque : vous pouvez télécharger le logiciel client sur le site Web officiel : www.hikvision.com.
- Accédez à la page « Gestion des dispositifs », sélectionnez le dispositif dans la liste des dispositifs en ligne ; cliquez sur « Modifier les paramètres réseau », modifiez le port à 80, puis cliquez sur « Ajouter au client ».

Remarque : vous devez activer le dispositif à la première utilisation.

- Pour un commutateur multilingue, veuillez consulter le manuel d'utilisation du panneau de commandes de sécurité (scanner le code QR) pour en savoir plus.

4 Fonctionnement du bouton de fonction

Remarque : ajoutez la carte ou le porte-clés via le client Web avant d'ajouter le dispositif périphérique pour annuler l'alarme de sabotage.

Ajust d'un dispositif périphérique

Quand le panneau de commandes n'est pas en mode de configuration, appuyez sur le bouton de fonction situé sur le côté du panneau de commandes et déclenchez un dispositif périphérique.

Remarque : les télécommandes ne peuvent pas être ajoutées en utilisant le bouton de fonction.

Vérification du signal RF

Quand le panneau de commandes n'est pas en mode de configuration, appuyez deux fois sur le bouton de fonction et vous pourrez vérifier la force du signal RF sur le dispositif périphérique.

Referências do diagrama

1 Aparência

Observação: A função GPRS ou 3/4G (implementada com a entrada para cartão SIM embutida) depende do modelo do dispositivo.

- | | | | | | |
|---|---|---|---|---|--|
| 1 Alimentação CA | 2 Ativação | 3 Armar/ desarmar | 4 Armado | 5 Desarmado | 6 Entrada para cartão SIM |
| 7 Falha | 8 Desativação | 9 Sem falhas | 10 Falha no sistema | 11 Alarme | 12 Mola anti-ivolação |
| 13 Conexão | 14 O painel foi adicionado à conta Hik-Connect | 15 O painel não foi adicionado à conta Hik-Connect | 16 Sem falhas | 17 Dispositivo violado | 18 Não há alarmes |
| | 19 Commutador AP/STA | 20 Botão Redefinir | 21 Interruptor AP e STA | 22 Interface de rede | 23 Conector da bateria |
| | 24 Port d'alimentação | 25 Interface de rede | 26 Entrada de alimentação | 27 Mola anti-ivolação | 28 Botão Redefinir |
| | 29 Falha | 30 Falha no sistema | 31 Sem falhas | 32 Alarme | 33 Interruptor AP e STA |
| | 34 Conexão | 35 O painel foi adicionado à conta Hik-Connect | 36 O painel não foi adicionado à conta Hik-Connect | 37 Não há alarmes | 38 Conector da bateria |
| | 39 Conexão | 40 Pannello aggiunto all'account Hik-Connect | 41 Pannello non aggiunto all'account Hik-Connect | 42 Nenhum alarme | 43 Conector de rede |
| | 44 Conexão | 45 Pannello aggiunto all'account Hik-Connect | 46 Pannello non aggiunto all'account Hik-Connect | 47 Nenhum alarme | 48 Entrada de alimentação |

Observação: Remova a tampa traseira. Alguns dos componentes e interfaces estão no painel traseiro.

2 Instalação

- Afrouxe o parafuso na tampa traseira. Deslize a tampa traseira e remova-a do painel de controle.
- Insira um cartão SIM na entrada para cartão SIM.
- Conecte a bateria ao painel de controle.
- Conecte o adaptador de energia ao painel de controle e a uma tomada elétrica. O indicador de alimentação fica verde após cerca de 30 segundos, o que significa que o dispositivo está ligado.

Observação: As condições de ausência de cartão SIM, ausência de bateria, alimentação CA desligada ou rede não conectada causarão falha no painel de controle.

- Conecte o cabo Ethernet a uma tomada de internet. Enquanto o dispositivo é adicionado à conta Hik-Connect, o indicador de conexão fica verde.
- Trave a tampa traseira na posição de instalação com os parafusos fornecidos. Fixe o painel de controle na tampa traseira e aperte o parafuso da tampa traseira para completar a instalação.

3 Abertura lateral

Se você precisar passar o cabo pelo fundo do painel, remova a chapa da abertura lateral.

4 Parafuso anti-ivolação

É obrigatório apertar o parafuso anti-ivolação.

3 Configuração

Configuração via app

- Acesse a App Store ou o Google Play e insira Hik-Connect para buscar e instalar o cliente para celular.
- Acesse o app com a conta Hik-Connect.
- Toque em Adicionar dispositivo. Leia o código QR no painel traseiro (na etiqueta).
- Toque em Conectar a uma rede. Seleccione Conexão sem fio (AP) como modo de conexão.
- Posicione o botão dos modos AP/STA em AP e toque em Confirmar.
- Toque em Conectar ao Wi-Fi na janela de aviso. Seleccione e conecte a uma rede Wi-Fi estável e clique em Avançar.
- Crie uma senha para ativar o dispositivo.
- Coloque o interruptor de modo AP/STA na posição STA.

Observação: É necessário inserir o Código de verificação (na etiqueta do dispositivo colada no painel traseiro) antes da ativação, caso você esteja adicionando o dispositivo através da internet do número de série (SN).

Configurar via Cliente Web

- Endereço IP padrão ao usar o navegador móvel em modo AP : 192.168.8.1. O dispositivo deve estar em modo AP.
- Endereço IP padrão ao conectar o cabo de rede diretamente no computador : 192.0.0.64. Insira o endereço IP do dispositivo na barra de endereços do navegador da internet. Crie uma senha para ativar o dispositivo e acesse o cliente Web.

Adicione uma câmera para a zona

- Clique em Sistema - Câmera de rede, e você poderá adicionar duas câmeras no painel de controle.
- Clique em Dispositivo sem fio - Zona, selecione uma zona, clique no ícone Configurações e selecione uma câmera a ser conectada à zona.

Também é possível conectar uma câmera à zona através do app. Consulte o Manual do Usuário do Painel de Controle de Segurança Sem Fio para ver os detalhes.

Configurar o Vídeo-Push

Você pode visualizar o vídeo do alarme através do app e via e-mail. Para configurações detalhadas, consulte o Manual do Usuário do Painel de Controle de Segurança.

Configurar via Cliente 4200

- Baix e instale o cliente IVMS-4200.

Observação: Obtenha o software cliente no site oficial: www.hikvision.com.
- Entre na página Gerenciamento de Dispositivos, selecione o dispositivo na Lista de Dispositivos Online, clique em Editar configurações da rede, altere a porta para 80 e clique em Adicionar ao cliente.

Observação: Você deverá ativar o dispositivo em seu primeiro uso.

- Para alterar entre os idiomas, consulte o Manual do Usuário do Painel de Controle de Segurança (leia o código QR) para obter detalhes.

4 Operação do botão de função

Observação: Adicione o cartão ou controle remoto através do cliente Web antes de adicionar um dispositivo periférico para restabelecer o alarme de violação.

Adicionar dispositivo periférico

Enquanto o painel de controle não estiver em modo de configuração, pressione uma vez o botão de função na lateral do painel de controle e acione um dispositivo periférico.

Observação: Controles remotos não podem ser adicionados através da operação do botão de função.

Verificar sinal de RF

Enquanto o painel de controle não estiver em modo de configuração, pressione duas vezes o botão de função e você poderá verificar a intensidade do sinal de RF no dispositivo periférico.

Riferimenti agli schemi

1 Aspetto

Nota: La disponibilità della funzione GPRS o 3/4G (implementata nello slot della scheda SIM incorporata) dipende dal modello del dispositivo.

- | | | | | | |
|---|---|---|---|--|--|
| 1 Alimentazione CA | 2 Accensione | 3 Inserimento/ Disinserimento | 4 Inserito | 5 Disinserito | 6 Slot della scheda SIM |
| 7 Errore | 8 Spegnimento | 9 Guasto di sistema | 10 Allarme | 11 Occorrenza di allarme | 12 Molla antimanomissione |
| 13 Collegamento | 14 Nessun guasto | 15 Pannello aggiunto all'account Hik-Connect | 16 Nessun allarme | 17 Occorrenza di allarme | 18 Pulsante di reset |
| | 19 Pannello non aggiunto all'account Hik-Connect | 20 Nessun allarme | 21 Nessun allarme | 22 Manomissione dispositivo | 23 Selettore AP/STA |
| | 24 Conexão | 25 Pannello aggiunto all'account Hik-Connect | 26 Pannello non aggiunto all'account Hik-Connect | 27 Nessun allarme | 28 Connettore della batteria |
| | 29 Conexão | 30 Pannello aggiunto all'account Hik-Connect | 31 Pannello non aggiunto all'account Hik-Connect | 32 Nessun allarme | 33 Connettore della batteria |
| | 34 Conexão | 35 Pannello aggiunto all'account Hik-Connect | 36 Pannello non aggiunto all'account Hik-Connect | 37 Nessun allarme | 34 Interfaccia di rete |
| | 35 Conexão | 36 Pannello aggiunto all'account Hik-Connect | 37 Pannello non aggiunto all'account Hik-Connect | 38 Nessun allarme | 35 Interfaccia di alimentazione |

Nota: Rimuovere il coperchio posteriore, poiché alcuni componenti e interfacce si trovano nel pannello posteriore.

2 Installazione

- Allentare la vite sul coperchio posteriore. Far scorrere il coperchio posteriore e rimuoverlo dal pannello di controllo.
- Inserire una scheda SIM nello slot apposito.
- Collegare la batteria al pannello di controllo.
- Collegare l'adattatore di alimentazione al pannello di controllo e a una presa di corrente. Dopo circa 30 secondi l'indicatore di alimentazione si illumina in verde ad indicare che il dispositivo è acceso.

Nota: I casi di assenza di scheda SIM, assenza di batteria, interruzione di alimentazione CA o disconnessione di rete causano un guasto del pannello di controllo.

- Collegare il cavo Ethernet a una presa internet. Mentre il dispositivo viene aggiunto a un account Hik-Connect, l'indicatore di collegamento si accende in verde.
- Fixare il coperchio posteriore nella posizione di installazione con le viti in dotazione. Applicare il pannello di controllo sul coperchio posteriore, quindi stringere le viti del coperchio per terminare l'installazione.

3 Apertura laterale

Per far passare i cavi attraverso la parte inferiore del pannello e rimuovere il foglio protettivo del lato di apertura.

4 Vite ANTIMANOMISSIONE

3 Impostazione

Impostazione tramite app

- Accedere ad App Store o Google Play e inserire Hik-Connect per cercare e installare il client mobile.
- Accedere all'APP con l'account Hik-Connect.
- Toccare Aggiungo dispositivo. Effettuare la scansione del codice QR situato sul pannello posteriore del dispositivo (sull'etichetta).
- Toccare Connetti alla rete. Selezionare Connessione wireless (AP) come modalità di connessione.
- Spostare il selettore di modalità AP/STA in posizione AP e toccare Conferma.
- Toccare Connetti a Wi-Fi sulla finestra di richiesta a comparsa. Selezionare una rete Wi-Fi stabile e connetterci ad essa, poi fare clic su Avanti.
- Creare un password per attivare il dispositivo.
- Spostare il selettore di modalità AP/STA in posizione STA.

Nota: In caso di aggiunta del dispositivo tramite inserimento del numero di serie (SN), occorre immettere il codice di verifica (disponibile sull'etichetta del dispositivo applicata al pannello posteriore) prima dell'attivazione.

Impostazione tramite Client web

Accedere al client web

- Indirizzo IP predefinito in caso di utilizzo del browser mobile in modalità AP: 192.168.8.1. Il dispositivo deve essere in modalità AP.
- Indirizzo IP predefinito in caso di connessione diretta del cavo di rete al computer: 192.0.0.64. Inserire l'indirizzo IP del dispositivo nella barra degli indirizzi del browser web.

Creare una password per attivare il dispositivo e accedere al client web.

Aggiungere una telecamera per la zona

- Farendo clic su Sistema-Telecamera di rete, è possibile aggiungere due telecamere al pannello di controllo.
- Fare clic su Dispositivo wireless-Zona, selezionare una zona, fare clic sull'icona Impostazioni e selezionare una telecamera da collegare alla zona.

E anche possibile collegare una telecamera alla zona tramite APP; per ulteriori dettagli consultare il manuale d'uso del pannello di controllo sicurezza wireless.

Configurazione video push

È possibile visualizzare i video di allarme tramite APP ed e-mail. Per i dettagli delle impostazioni, consultare il manuale d'uso del pannello di controllo.

Impostazione tramite Client 4200

- Scaricare e installare il client IVMS-4200.

Nota: Scaricare il software client dal sito web ufficiale: www.hikvision.com.
- Accedere alla pagina di Gestione dei dispositivi, selezionare il dispositivo dall'elenco di dispositivi online, fare clic su Modifica impostazioni di rete, inserire il numero di porta 80 e fare clic su Aggiungi al client.

Nota: Il dispositivo deve essere attivato per il primo utilizzo.

- Per ulteriori dettagli in caso di switch multilingua, consultare il manuale d'uso del pannello di controllo di sicurezza (scansione del codice QR).

4 Utilizzo del tasto funzione

Nota: L'aggiunta di schede o portachiavi tramite client web deve avvenire prima di aggiungere un dispositivo periferico per cancellare gli allarmi di manomissione.

Aggiungere il dispositivo periferico

Quando il pannello di controllo non si trova in modalità di configurazione, premere una volta il tasto funzione sul lato del pannello di controllo per attivare un dispositivo periferico.

Observação: Controles remotos não podem ser adicionados através da operação do botão de função.

Nota: I portachiavi non possono essere aggiunti tramite l'uso del tasto funzione.

Controllo del segnale RF

Quando il pannello di controllo non si trova in modalità di configurazione, premere due volte il tasto funzione per controllare l'intensità del segnale RF sul dispositivo periferico.

Referencias del diagrama

1 Apariencia

Nota: La función GPRS o 3/4G (implementada con ranura para tarjeta SIM) depende del modelo del dispositivo.

- | | | | | | |
|--|---|--|---|--|--|
| 1 Alimentación CA | 2 Encendido | 3 Armar/ desarmar | 4 Armado | 5 Desarmado | 6 Ranura de la tarjeta SIM |
| 7 Fallo | 8 Apagado | 9 Fallo del sistema | 10 Sin error | 11 Alarma | 12 Resorte de sabotaje |
| 13 Conexión | 14 Panel agregado a la cuenta Hik-Connect | 15 Panel no agregado a la cuenta Hik-Connect | 16 Ninguna alarma | 17 Ocurrió una alarma | 18 Botón Reset (Reiniciar) |
| | 19 Pannello aggiunto alla cuenta Hik-Connect | 20 Pannello no agregado a la cuenta Hik-Connect | 21 Ninguna alarma | 22 Ocurrió una alarma | 23 Interruptor de «Punto de acceso/Estación de trabajo» |
| | 24 Conexión | 25 Pannello aggiunto alla cuenta Hik-Connect | 26 Pannello non aggiunto alla cuenta Hik-Connect | 27 Nessun allarme | 24 Conector de batería |
| | 25 Conexión | 26 Pannello aggiunto alla cuenta Hik-Connect | 27 Pannello non aggiunto alla cuenta Hik-Connect | 28 Nessun allarme | 25 Conector de batería |
| | 26 Conexión | 27 Pannello aggiunto alla cuenta Hik-Connect | 28 Pannello non aggiunto alla cuenta Hik-Connect | 29 Nessun allarme | 26 Interfaz de red |
| | 27 Conexión | 28 Pannello aggiunto alla cuenta Hik-Connect | 29 Pannello non aggiunto alla cuenta Hik-Connect | 30 Nessun allarme | 27 Interfaz de alimentación |